

EQUIDAD DE GÉNERO CIFRAS EN COLOMBIA

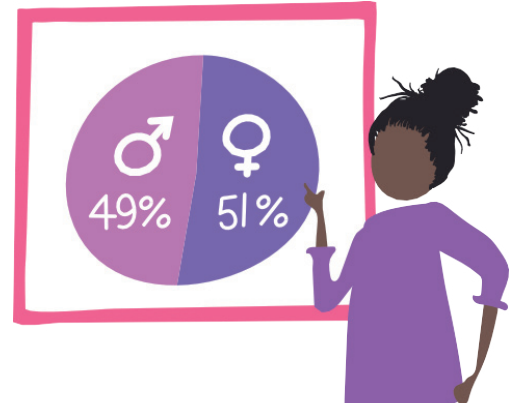
EN MARCHA
¡IMPULSANDO TU NEGOCIO!



A NIVEL MUNDIAL EL PODER DE LA MUJER EN LA ECONOMÍA ES NOTORIO

Las mujeres son el 51% de la población.

Antes de terminar esta década, las mujeres serán las dueñas del 75% del gasto discrecional en el planeta, lo que les dará un gran poder en la prosperidad de los mercados en el mundo.



Más de la mitad de las mujeres en edad de trabajar está fuera de la fuerza laboral, las cifras muestran que el aumento de oportunidades de ingreso en el mercado laboral para las mujeres y el acceso a la educación contribuye directamente al crecimiento económico.

EN COLOMBIA HAY:

26,1 Millones de mujeres



24,9 Millones de hombres

51% 49%

Población total



12,1% Menos ingresos

reciben las mujeres en comparación con los hombres por su trabajo



3 de cada 10 Mujeres mayores de 15 años

No cuentan con ingresos propios a diferencia de 1 de cada 10 hombres

Población Económicamente Activa

61,6% Vs 84,6%

MUJERES

HOMBRES



La situación socioeconómica de las mujeres no se explica necesariamente por su nivel educativo, ya que este, en muchos casos, es superior al de los hombres

Hay diferencias importantes entre niveles educativos, pero los niveles de participación económica en todos los casos son mayores a los de las mujeres.

Las brechas más grandes entre sexos se presentan en los niveles educativos más bajos: **la probabilidad para un hombre sin escolaridad de ser parte de la fuerza laboral es el doble que la de una mujer con igual nivel educativo:**

33,5% Mujeres Vs 69,2% Hombres

EQUIDAD DE GÉNERO CIFRAS EN COLOMBIA

Las mujeres tienen el derecho a trabajar, a tener autonomía económica y acceso a esquemas de protección social. Cerrar las brechas de desigualdad entre mujeres y hombres, además de ser un compromiso con los derechos humanos, tiene un efecto significativo sobre el desarrollo económico, la distribución del ingreso, la reducción de la pobreza y de las desigualdades.

CERRAR LAS BRECHAS ES JUSTO Y EFICIENTE

6,7 Puntos porcentuales

Aumento la tasa de participación de las mujeres y sólo 2.8 para los hombres.

A pesar del importante incremento en la tasa de participación de las mujeres, la brecha con respecto a la tasa de los hombres es significativa. En 2018 para América Latina y el Caribe, la tasa promedio de participación de las mujeres de 15 años y más era de 51,9% y la de los hombres alcanzó el 77,8%; es decir, una diferencia de 25,9 puntos porcentuales.

En el caso particular de América Latina, el PIB podría incrementarse alrededor de un 34% con respecto a lo que se obtendría si se mantuviera la situación actual a 2025.

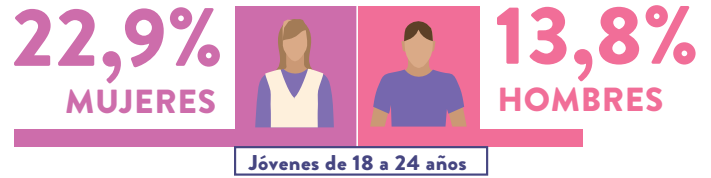
Fuente: Tercera Medición del estudio sobre Tolerancia social e Institucional de las Violencias contra las mujeres (VCM)

Las mujeres ocupan cada vez más un papel preponderante como generadoras de ingresos y se han convertido, en muchos casos, en las principales proveedoras de sus hogares.

En el 35% de los hogares colombianos una mujer es la principal aportante de ingresos; incluso en los hogares biparentales con hijas e hijos, esta proporción es considerable, casi un 20% (CEPAL, 2019c)

Esta contribución representa en algunos casos un ingreso para la manutención básica de un hogar y, en otros, una mejoría en su capacidad económica.

DESEMPLEO:



MATERNIDAD:

El número de hijas/hijos que tienen las mujeres afecta de manera importante su Tasa General de Participación

Entre las que no son madres

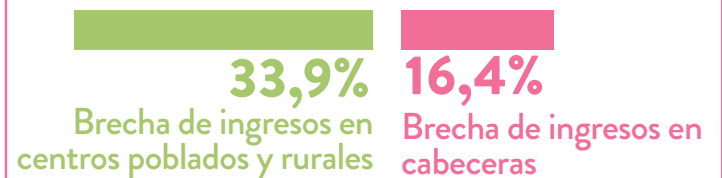
7 DE CADA 10 (74%)

participan en el mercado laboral.

Con una hija/hijo, la tasa cae 2,5 puntos porcentuales

En mujeres con tres hijos/hijas

la tasa se reduce a 65,2%



En términos de Trabajo Doméstico y de Cuidados No Remunerado (TDCNR).

En Colombia su valor económico asciende a los 186 mil millones de pesos.

77% es aportado por el trabajo de las mujeres

El trabajo doméstico y de cuidados no remunerados que realizan las mujeres equivale a **15% PIB**

Las mujeres ocupan cada vez más un papel preponderante como generadoras de ingresos y se han convertido, en muchos casos, en las principales proveedoras de sus hogares.

En el 35% de los hogares colombianos una mujer es la principal aportante de ingresos; incluso en los hogares biparentales con hijas e hijos, esta proporción es considerable, casi un 20% (CEPAL, 2019c)

Esta contribución representa en algunos casos un ingreso para la manutención básica de un hogar y, en otros, una mejoría en su capacidad económica.

EQUIDAD DE GÉNERO CIFRAS EN COLOMBIA

26.158 Exámenes Médicos
Por presunto abuso sexual
en 2019
86.1% fueron practicados a mujeres

En Colombia
La Tasa Global de Fecundidad (TGF) es
1,9 Hijos e hijas
Por mujer y se estima que continúa cayendo

**A los 18 años 1 de cada 6 Adolescentes
Ha tenido al menos 1 hijo o hija**

La tasa de Fecundidad adolescente está en descenso, pero continúa por encima de la meta a 2030

Fuente: Departamento Nacional de Planeación.
Objetivos de Desarrollo Sostenible (ODS) 2020

70.370

Casos sospechosos
de violencia de género e
intrafamiliar en 2020

En el más reciente informe Progreso de las mujeres del mundo de la Entidad de las Naciones Unidas para la Igualdad de Género y el Empoderamiento de las Mujeres (ONU Mujeres) (2019a), el organismo destaca que **la caída en la fecundidad a nivel global es una de las tendencias demográficas más importantes de las últimas décadas**, ya que la capacidad de las mujeres de decidir libre y responsablemente sobre el número de hijas o hijos y su espaciamiento tiene implicaciones positivas en su bienestar, sus oportunidades y el ejercicio de sus derechos.

1.001

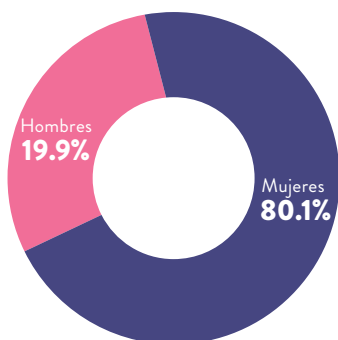
Mujeres Asesinadas en 2019
115 eran menores de edad

94%

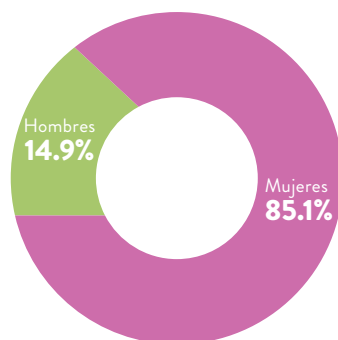
De las Llamadas a Línea 155
Fueron realizadas por mujeres

4 de cada 10 mujeres

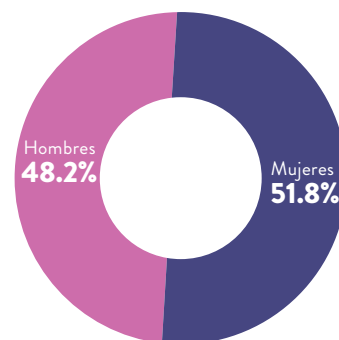
asesinadas conocían a su agresor,
mientras que los hombres asesinados
que conocían a su agresor son
1 de cada 10 hombres.



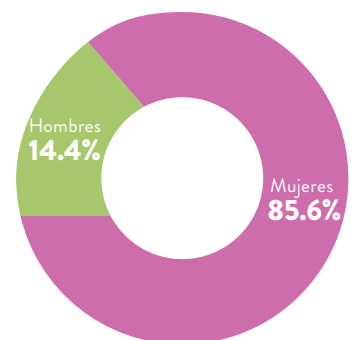
VIOLENCIA FÍSICA



VIOLENCIA PSICOLÓGICA



NEGLIGENCIA Y ABANDONO



VIOLENCIA SEXUAL

*fuente: Informe de violencia de género e intrafamiliar 2020, Grupo de vigilancia y control de eventos de salud mental y lesiones de causa externa INS

REFERENCIAS

INS – Instituto Nacional de Salud, Grupo de vigilancia y control de eventos de salud mental y lesiones de causa externa, Informe de violencia de género e intrafamiliar 2020.

<https://www.dane.gov.co/files/investigaciones/genero/publicaciones/mujeres-y-hombre-brechas-de-genero-colombia-informe.pdf>

Consejería Presidencial para la Equidad de la Mujer (CPEM), 2021, Tercera Medición del estudio sobre Tolerancia social e Institucional de las Violencias contra las mujeres (VCM).